

Informazioni utili del programma di volontariato



Orso bruno marsicano



Parco Regionale Sirente Velino

Cari Volontari,

Vi diamo il benvenuto ai nostri **programmi di volontariato e tirocini** per i progetti [Bear Smart Community](#) e [Un passaggio per l'orso](#).

Troverete di seguito un programma generale che potrà variare in base alle condizioni atmosferiche e alle località, perché potremmo aver bisogno di raggiungere degli accordi con le istituzioni locali – specialmente riserve naturali e parchi nazionali – su alcune attività specifiche. Proponiamo dei tirocini di 3-4 mesi nel periodo aprile-novembre per gruppi di studenti che possibilmente arriveranno tutti insieme. Per favore, leggete con attenzione il programma seguente e scegliete il periodo migliore per il vostro tirocinio, possibilmente concentrando gli arrivi in queste date:

- 1° settimana di aprile
- 1° settimana di giugno
- 1° settimana di agosto

Costituire delle Bear Smart Community, o Comunità a Misura d'Orso, nel territorio dell'**orso bruno marsicano** (*Ursus arctos marsicanus*, Altobello 1921) è un compito ambizioso e ci affidiamo alle vostre capacità e competenze per raggiungere questo obiettivo così importante.

Cos'è una Bear Smart Community?

Il programma **Bear Smart Community** consiste in un insieme di **misure di conservazione per prevenire i conflitti tra uomini e orsi** ed educare le comunità locali sul modo migliore di convivere con l'orso. Questo progetto è in corso nell'area della ZPE del Parco Nazionale d'Abruzzo, Lazio e Molise e nei territori della Marsica.

I conflitti tra orsi ed esseri umani si verificano più spesso in aree di cui gli orsi si stanno gradualmente riappropriando. Gli scienziati concordano che la conservazione di questa popolazione di orso bruno in **pericolo critico di estinzione** dipenda strettamente dalla sua capacità di espandersi in territori adatti.

Il nostro progetto **Un passaggio per l'orso** mira proprio a favorire questo processo vitale. AISPA ([Anglo Italian Society for the Protection of Animals](#)) sostiene il progetto con donazioni annuali.

Programma generale del tirocinio

Ricerca scientifica

- Gestione delle fotocamere faunistiche (monitoraggio sistematico e opportunistico)
- Studio delle relazioni uomo/orso
- Monitoraggio della presenza dell'orso nelle aree di studio
- Osservazioni faunistiche



Gioia Vecchio, comune di Gioia dei Marsi



Orso bruno marsicano

Ricerca scientifica in accordo con le aree protette

- **Conta delle femmine di orso con cuccioli** (FWC, solo in accordo con il Parco Nazionale d'Abruzzo, Lazio e Molise)
- **Censimento del camoscio**
- **Censimento degli ungulati**
- **Monitoraggio del succiacapre**
- **Wolf howling**
- **Conta degli animali investiti**
- **Censimento dei rapaci**

NB: Queste attività dipendono da accordi con gli enti gestori delle aree protette e dalla loro disponibilità, quindi sono da considerarsi opzionali.

Gestione delle strutture

- Installazione e manutenzione dei recinti elettrificati
- Installazione di catadiottri, segnaletica e delineatori di margine per finalità di ecologia stradale
- Pulizia dei sottopassi per finalità di ecologia stradale
- Rimozione di rifiuti dall'ambiente naturale
- Rimozione del filo spinato dall'ambiente naturale

- Controllo dell'efficienza dei cassonetti a prova d'orso
- Potatura di alberi da frutta abbandonati o spontanei per aumentare la disponibilità trofica per l'orso e altre specie animali fuori dai centri urbani.

Comunicazione

- Scrittura e revisione di articoli per la newsletter dell'associazione
- Organizzazione di eventi pubblici e di raccolta fondi
- Supporto nell'elaborazione di contenuti per i social network dell'associazione riguardanti le attività del tirocinante.

Formazione/Imparare facendo

- Corso pratico all'uso del GPS
- Corso pratico di cartografia
- Tecniche avanzate di monitoraggio faunistico (installazione e gestione delle fotocamere faunistiche, osservazioni con binocoli e cannocchiali; identificazione dei segni di presenza degli animali e loro eventuale raccolta per le analisi genetiche ecc.).

Conoscenza, capacità e competenze da acquisire entro la fine del tirocinio (risultati attesi dell'apprendimento)

- Conoscenza delle migliori pratiche di gestione della fauna selvatica (specialmente nell'ambito della mitigazione dei conflitti tra uomo e grandi predatori)
- Capacità e competenze nei monitoraggi faunistici
- Conoscenza, capacità e competenze nell'installazione e manutenzione dei recinti elettrificati
- Capacità e competenze nell'uso del GPS
- Nozioni di mitigazione del rischio di collisioni tra veicoli e fauna selvatica
- Capacità e competenze nella raccolta ed elaborazione di dati
- Capacità e competenze nella disseminazione delle migliori pratiche di una *bear smart community*
- Capacità di organizzare eventi e attività di educazione e sensibilizzazione ambientale
- Capacità e competenze nel riconoscimento di specie botaniche e faunistiche
- Capacità linguistiche e conoscenza delle tradizioni locali

Piano di valutazione

- Relazione settimanale: alla fine di ogni settimana, il volontario relazionerà le azioni svolte e i risultati conseguiti al suo supervisore.
- Ricerca scientifica: il volontario condurrà una ricerca scientifica su un tema specifico inerente alla conservazione dell'orso o della fauna selvatica in generale e dei loro ambienti.

Escursioni (due/tre volte al mese)



Lago di Barrea, PNALM



Sperone, frazione di Gioia dei Marsi

- Escursione nel Parco Nazionale d'Abruzzo, Lazio e Molise
- Escursione nel Parco Nazionale della Majella
- Escursione nel Parco Nazionale del Gran Sasso e Monti della Laga
- Escursione nel Parco Regionale Sirente Velino
- Escursione sui Monti Ernici
- Escursione nella Riserva Naturale Regionale Gole del Sagittario
- Escursione nella Riserva Naturale Regionale Montagne della Duchessa
- Escursione nella Riserva Naturale Regionale Zompo Lo Schioppo

Attrezzatura e strumenti messi a disposizione da Salviamo l'Orso

- Kit di primo soccorso
- T-shirt di Salviamo l'Orso
- Binocoli
- Fotocamere faunistiche
- Walkie-Talkie
- Attrezzatura da lavoro
- Guanti da lavoro e altri dispositivi di protezione individuali
- Casacche rifrangenti per gli interventi di ecologia stradale

I volontari di Salviamo l'Orso e gli studenti tirocinanti Erasmus Plus giocheranno un ruolo chiave in questo programma.

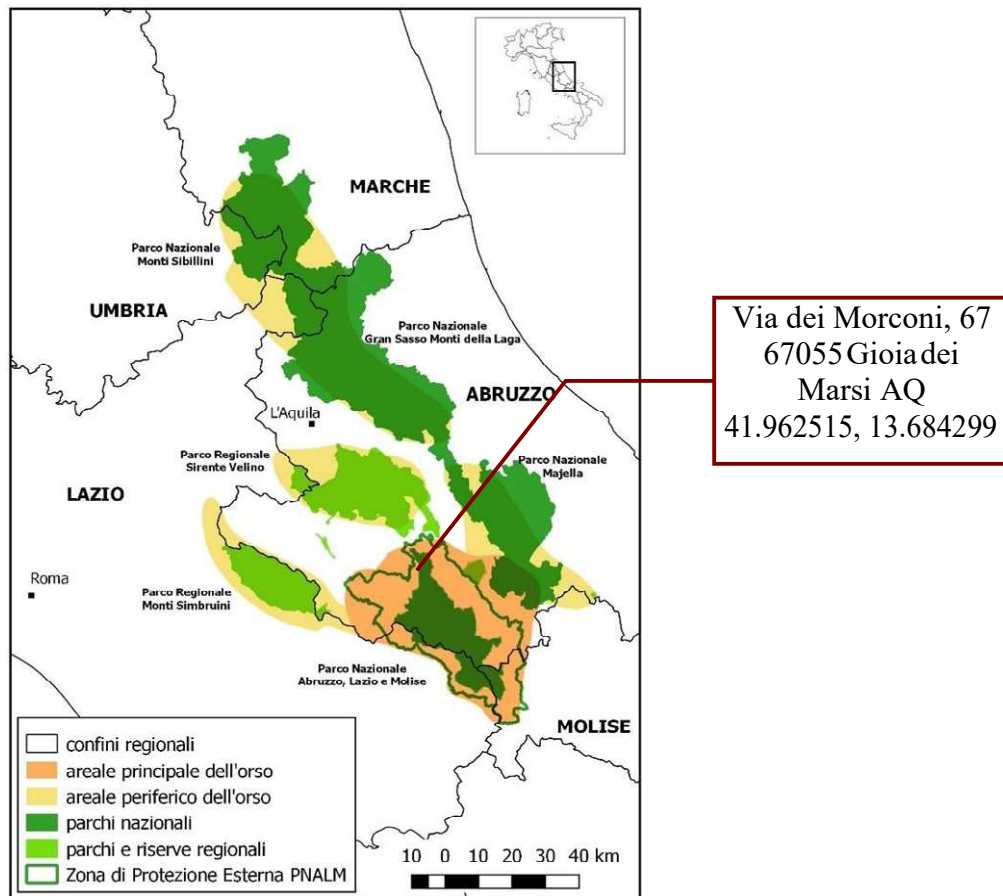
Per favore, usate l'attrezzatura di cui sopra con cura e restituirla nelle condizioni originali (eccetto per gli oggetti personali) alla fine del tirocinio.

Numero di ore di tirocinio settimanali: 40 (saremo flessibili, non preoccupatevi).

Territorio

La mappa qui sotto mostra la distribuzione attuale dell'orso bruno marsicano. Il progetto si svolgerà in una porzione del suo areale centrale, in particolare al confine del Parco Nazionale d'Abruzzo, Lazio e

Molise e della ZPE (Zona di Protezione Esterna), nei paesi della Marsica e nel Parco Regionale Sirente Velino. Il luogo di residenza si trova a circa 20 minuti di auto da uno dei posti di osservazione migliori per l'orso marsicano in Europa.



Carta dell'attuale distribuzione dell'orso bruno marsicano

Come arrivare

In automobile: Dall'autostrada A25 Roma-Pescara, uscita di Pescara, poi strada SS83 Marsicana direzione Gioia dei Marsi per circa 15 Km.

Da Napoli: autostrada A1 con uscita a Cassino, poi strada SS Sora – Cassino, uscita Avezzano, SP 20 direzione Pescara quindi SS83 direzione Gioia dei Marsi.

In treno: Treni da Roma, Pescara o L'Aquila per Avezzano. Info: Trenitalia

In autobus: Autobus di linea TUA da Roma - Pescara, pullman TUA e SATAM sulla direttrice Pescara-Napoli. Autobus di linea TUA linea Avezzano – Gioia dei Marsi.

Da Roma, potete prendere i pullman TUA dalla stazione Tiburtina per Avezzano (circa 1 ora di viaggio) e poi l'autobus suburbano per Gioia dei Marsi. I Pullman TUA e SATAM da Napoli partono dalla Stazione Garibaldi, i pullman da Pescara partono dal Terminal autobus, di fronte alla Stazione Centrale.

In aereo: Gli aeroporti più vicini sono l'aeroporto d'Abruzzo a Pescara e gli aeroporti di Ciampino e Fiumicino a Roma. Chi atterra a Roma potrà prendere un pullman Prontobus per Avezzano.

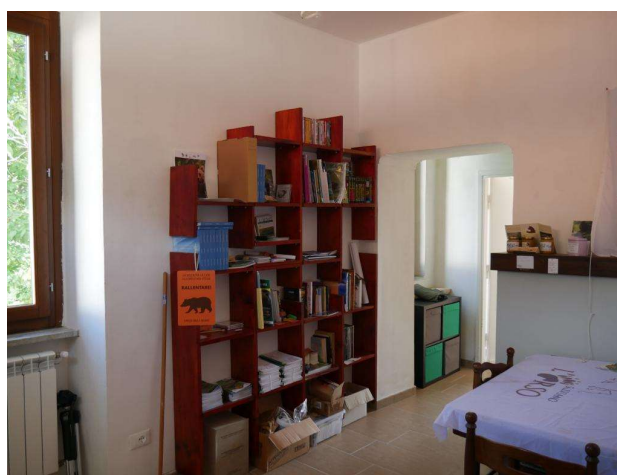
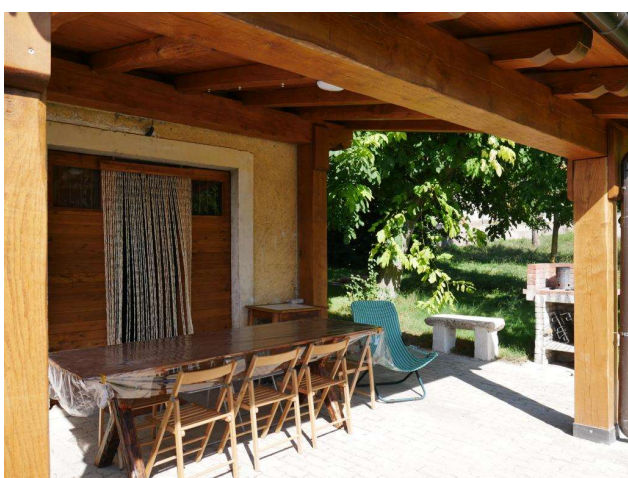
Chi intende trascorrere un giorno o alcune ore per visitare la Città Eterna può prendere un treno o un pullman per Avezzano dalla stazione Tiburtina (linea B della metropolitana). Il viaggio per Avezzano durerà circa 1 ora in pullman e 2 ore in treno.

Alloggio

Costi

250 € al mese a volontario, inclusi alloggio in appartamento con ampio giardino (spese per il consumo del riscaldamento, corrente elettrica, acqua e internet incluse), tesseramento all'associazione, tutoraggio e assicurazione per responsabilità civile e infortuni.

Disponibilità di alloggi: 8 volontari in camere condivise (massimo 4 volontari per camera).





Per favore, siate responsabili della buona gestione degli alloggi e dei servizi per voi stessi e per i successivi fruitori.

Recapiti utili

Per essere messi in contatto con il vostro supervisore, per favore, scrivete a info@salviamolorso.it.
Una volta a Casali d'Aschi, riceverete il numero di un nostro volontario che potrà aiutarvi in paese.

Carabinieri	Pronto soccorso	Carabinieri forestali	Vigili del Fuoco
112	118	1515	115

L'ospedale più vicino è a Pescina (circa 10 minuti d'automobile da Casali d'Aschi) in Via S. Rinaldi, tel. 0863 8991.

Attrezzatura da portare da casa

- Un paio di robusti scarponi da trekking
- Abbigliamento traspirante da montagna
- Berretto
- Crema protettiva (potete acquistarla anche sul posto)
- Occhiali da sole
- Vestiti caldi per la sera
- Giacca impermeabile
- Felpa in pile e giacche pesanti per le osservazioni faunistiche all'alba e al tramonto
- Sacco a pelo

Sarebbe utile se aveste un programma GPS sul vostro telefonino. Potete anche portare una bussola, **tuttavia ci assicureremo che non vi perdiate, non preoccupatevi!**

Raccomandazioni generali e regole di comportamento

Noi tutti dedichiamo il nostro tempo libero come volontari per la protezione dell'orso bruno marsicano. Per qualunque problema, richiesta o dubbio, per favore sentitevi liberi di informare il vostro supervisore o rivolgetevi al personale della Riserva. In qualità di volontari, non dovete sentirvi obbligati a fare alcunché contro la vostra volontà, ma non dimenticate che questa è un'ottima opportunità per imparare e aiutare l'orso e le comunità locali a convivere nell'ambiente naturale. Ricordate che rappresenterete Salviamo l'Orso in ogni momento, poiché questo programma include il vostro tesseramento, e qualunque comportamento sbagliato può influire nella vostra relazione con l'associazione e valutazione finale. Seguite queste semplici regole di comportamento e sentitevi liberi di chiedere ogni eventuale chiarimento.

Salviamo l'Orso è convinta che tutte le attività previste siano alla vostra portata, ma non siate timidi e informate il vostro supervisore se preferite essere dispensati da alcune mansioni.

Siate consapevoli che a volte possiamo organizzare delle attività anche nel fine settimana, perché, in quanto associazione di volontari, le persone che lavorano sono di solito più disponibili il sabato e la domenica. **Se lavorerete nel fine settimana, vi daremo qualche giorno libero in compensazione.**

Siate consapevoli che sarete responsabili di strumenti di valore (GPS, fotocamere faunistiche, binocoli, cannocchiale), di proprietà di Salviamo l'Orso e delle Riserve Naturali partner o dei Parchi Nazionali. Quindi, abbatene cura.

Vi raccomandiamo di astenervi dall'utilizzo di qualunque oggetto di arredo o strumento all'esterno degli alloggi per non danneggiarlo, penalizzando gli ospiti che verranno dopo di voi. Informate il supervisore di ogni malfunzionamento delle utenze domestiche, affinché il personale della Riserva ospitante possa effettuare la riparazione il prima possibile.

Differenziate la spazzatura adeguandovi alle disposizioni comunali.

Per favore, non indossate gli auricolari mentre siete in ambienti naturali, affinché possiate cogliere tutti i suoni della natura. Fate a meno di parlare ad alta voce per non spaventare gli animali, a meno che non lo facciate di proposito per avvertirli della vostra presenza ed evitare interazioni potenzialmente rischiose.

Comunicare con almeno una settimana di anticipo il vostro arrivo a Roma o Pescara, affinché i nostri volontari abbiano il tempo per organizzarsi e venire a prendervi nelle stazioni di arrivo.

Non dimenticate mai di avvertire il vostro supervisore prima di partire per un viaggio.

Non dimenticate di fornirci i vostri recapiti telefonici, così che possiamo contattarvi quando necessario.

Siate ecologicamente sostenibili in ogni vostro comportamento.

Vi auguriamo buon viaggio e una meravigliosa esperienza!