

Informazioni utili del programma di volontariato



Orso bruno marsicano (Foto di Gaetano de Persiis).



Una veduta della Riserva Naturale Monte Genzana.

Cari Volontari,

Vi diamo il benvenuto ai nostri **programmi di volontariato e tirocini** per i progetti [*Bear Smart Community*](#) e [*Un passaggio per l'orso*](#).

Troverete di seguito un programma generale che potrà variare in base alle condizioni atmosferiche e alle località, perché potremmo aver bisogno di raggiungere degli accordi con le istituzioni locali – specialmente riserve naturali e parchi nazionali – su alcune attività specifiche. Proponiamo dei tirocini di 3-4 mesi nel periodo marzo-novembre per gruppi di studenti che possibilmente arriveranno e partiranno tutti insieme. Per favore, leggete il programma seguente e scegliete il periodo migliore per il vostro tirocinio, possibilmente concentrando gli arrivi in queste date:

- 1° settimana di aprile
- 1° settimana di giugno
- 1° settimana di agosto

Costituire delle Bear Smart Community, o Comunità a Misura d'Orso, nel territorio dell'**orso bruno marsicano** (*Ursus arctos marsicanus*, Altobello 1921) è un compito ambizioso e ci affidiamo alle vostre capacità e competenze per raggiungere questo obiettivo così importante.

Cos'è una Bear Smart Community?

Il programma **Bear Smart Community** consiste in un insieme di **misure di conservazione per prevenire i conflitti tra uomini e orsi** ed educare le comunità locali sul modo migliore di convivere con l'orso. Questo progetto è in corso nell'area di Pettorano sul Gizio e Rocca Pia e ha ricevuto una sponsorizzazione da parte dell'IBA ([International Association for Bear Research & Management](#)) negli anni 2015-2017.

I conflitti tra orsi ed esseri umani si verificano più spesso in aree di cui gli orsi si stanno gradualmente riappropriando. Gli scienziati concordano che la conservazione di questa popolazione di orso bruno in

pericolo critico di estinzione dipenda strettamente dalla sua capacità di espandersi in territori adatti. Il nostro progetto *Un passaggio per l'orso* mira proprio a favorire questo processo vitale. AISPA ([Anglo Italian Society for the Protection of Animals](http://www.aispa.it)) sostiene questo progetto con donazioni annuali.



Recinti elettrificati.



Raccolta dei segni di presenza..

Programma generale del tirocinio

Ricerca scientifica

- Gestione delle fotocamere faunistiche (monitoraggio sistematico e opportunistico)
- Studio delle relazioni uomo/orso
- Monitoraggio della presenza dell'orso nelle aree di studio
- Osservazioni faunistiche

Ricerca scientifica in accordo con le aree protette

- **Conta delle femmine di orso con cuccioli** (FWC, solo in accordo con il Parco Nazionale d'Abruzzo, Lazio e Molise)
- **Censimento del camoscio**
- **Censimento degli ungulati**
- **Monitoraggio del succiacapre**
- **Wolf howling**
- **Conta degli animali investiti**
- **Censimento dei rapaci**
- **Censimento del gracchio corallino**

NB: Queste attività dipendono da accordi con gli enti gestori delle aree protette e dalla loro disponibilità, quindi sono da considerarsi opzionali.

Gestione delle strutture

- Costruzione e manutenzione dei recinti elettrificati
- Installazione di catadiottri, segnaletica e delineatori di margine per finalità di ecologia stradale
- Pulizia dei sottopassi per finalità di ecologia stradale
- Rimozione di rifiuti dall'ambiente naturale
- Rimozione del filo spinato dall'ambiente naturale
- Controllo dell'efficienza dei cassonetti a prova di orso
- Potatura di alberi da frutta abbandonati o spontanei per aumentare la disponibilità trofica per l'orso e altre specie animali fuori dai centri urbani

Comunicazione

- Scrittura o revisione di articoli per la newsletter dell'associazione
- Organizzazione di eventi pubblici e di raccolta fondi
- Supporto nell'elaborazione di contenuti per i social network dell'associazione riguardanti le attività del tirocinante

Formazione/Imparare facendo

- Corso pratico all'uso del GPS
- Corso pratico di cartografia
- Tecniche avanzate di monitoraggio faunistico (installazione e gestione delle fotocamere faunistiche; osservazioni con binocoli e cannocchiali; identificazione dei segni di presenza degli animali e loro eventuale raccolta per le analisi genetiche ecc.)

Conoscenza, capacità e competenze da acquisire entro la fine del tirocinio (risultati attesi dell'apprendimento)

- Conoscenza delle migliori pratiche di gestione della fauna selvatica (specialmente nell'ambito della mitigazione dei conflitti tra uomo e grandi predatori)
- Capacità e competenze nei monitoraggi faunistici
- Conoscenza, capacità e competenze nell'installazione e manutenzione dei recinti elettrificati
- Capacità e competenze nell'uso del GPS
- Nozioni di mitigazione del rischio di collisioni tra veicoli e fauna selvatica
- Nozioni sulla gestione di una riserva naturale
- Capacità e competenze nella raccolta ed elaborazione di dati
- Capacità e competenze nella disseminazione delle migliori pratiche di una *bear smart community*
- Capacità di organizzare eventi e attività di educazione e sensibilizzazione ambientale
- Capacità e competenze nel riconoscimento di specie botaniche e faunistiche
- Capacità linguistiche e conoscenza delle tradizioni locali

Piano di valutazione

- Relazione settimanale: alla fine di ogni settimana, il volontario relazionerà le azioni svolte e la loro efficacia al suo supervisore.
- Ricerca scientifica: il volontario condurrà una ricerca scientifica su un tema specifico inerente alla conservazione dell'orso o della fauna selvatica in generale e dei loro ambienti.

Escursioni (una volta al mese)

- Escursione nel Parco Nazionale d'Abruzzo, Lazio e Molise
- Escursione nel Parco Nazionale della Majella
- Escursione nel Parco Nazionale del Gran Sasso e Monti della Laga
- Escursione nel Parco Regionale Sirente Velino
- Escursione nella Riserva Naturale Regionale Gole del Sagittario
- Escursione nella Riserva Naturale Regionale Montagne della Duchessa
- Escursione nella Riserva Naturale Regionale Abetina di Rosello
- Escursione nella Riserva Naturale Regionale Zompo Lo Schioppo



Parco Nazionale della Majella.



Parco Nazionale del Gran Sasso.

Attrezzatura e strumenti messi a disposizione da Salviamo l'Orso e dalla Riserva Naturale Regionale Monte Genzana Alto Gizio

- Kit di primo soccorso
- T-shirt di Salviamo l'Orso
- Binocoli
- Fotocamere faunistiche
- Walkie-Talkie
- Attrezzatura da lavoro
- Guanti da lavoro e altri dispositivi di protezione individuali
- Casacche rifrangenti per gli interventi di ecologia stradale

I volontari di Salviamo l'Orso e gli studenti tirocinanti Erasmus Plus giocheranno un ruolo chiave in questo programma.

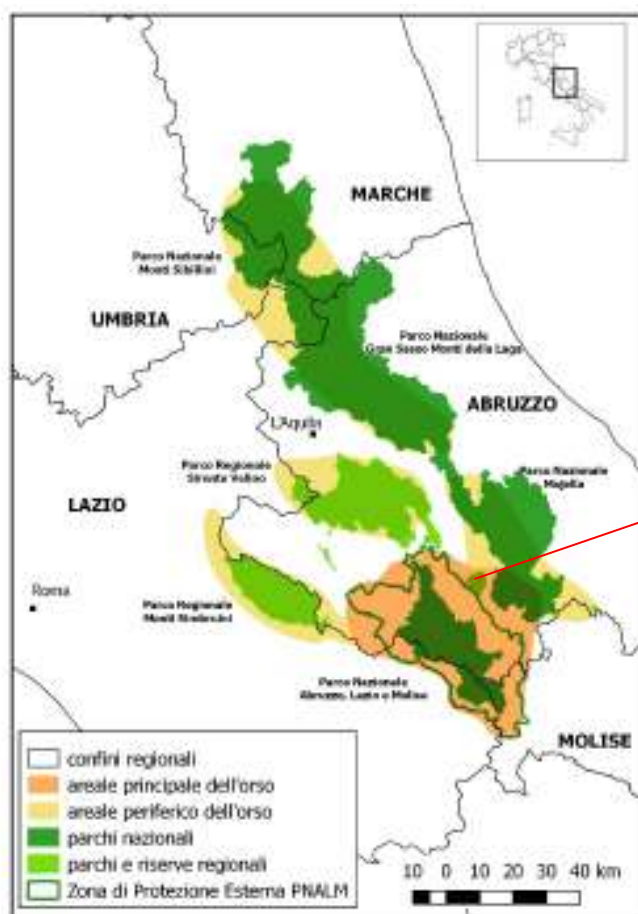
Per favore, usate l'attrezzatura di cui sopra con cura e restituitela (eccetto per gli oggetti personali) alla fine del tirocinio nelle condizioni originali.

Numero di ore di tirocinio settimanali: 40 (saremo flessibili, non preoccupatevi).

In collaborazione con la Riserva Naturale Monte Genzana Alto Gizio (e altre Riserve e Parchi Nazionali, quando possibile)

Territorio

La mappa qui sotto mostra la distribuzione attuale dell'orso bruno marsicano. Il progetto si svolgerà in una porzione dell'areale centrale dell'orso marsicano, in particolare nel **Sito di Importanza Comunitaria SIC IT7110100** (5.805 ha), e farà base a **Pettorano sul Gizio**, provincia di L'Aquila, in collaborazione con la **Riserva Naturale Regionale Monte Genzana Alto Gizio**.



Nome: Riserva Naturale Regionale Monte Genzana Alto Gizio

Indirizzo: Piazza R. Zannelli n. 1 - CAP 67034, Pettorano sul Gizio (AQ)

Superficie: 3.160 ha

Telefono: 0864 487006

E-mail: info@riservagenzana.it

Mappa: <https://goo.gl/maps/CsohtSwLfRm>

Mappa della distribuzione attuale dell'orso marsicano.

Gestione della Riserva Naturale e del relativo Sito di Importanza Comunitaria

- Monitoraggi faunistici
- Sostituzione di pannelli e cartelli nella Riserva Naturale
- Manutenzione di rifugi e sentieri montani
- Collaborazione nell'organizzazione di eventi (Feste della Riserva, concorsi fotografici ecc.)
- Sorveglianza e monitoraggio generali delle Riserve Naturali partner
- Gestione e miglioramento del giardino botanico e delle infrastrutture della Riserva Naturale
- Supporto nella gestione dei centri visita della Riserva Naturale

Come arrivare

In automobile: Dall'autostrada A25 Roma-Pescara, uscita di Sulmona-Pratola Peligna, poi strada SS17 direzione Roccaraso per circa 20 Km. Da Napoli: autostrada A1 con uscita a Caianello, poi strada SS85 direzione Isernia-Campobasso-Roccaraso e infine SS17 in direzione Roccaraso-Sulmona (Pettorano sul Gizio dista circa 27 Km da Roccaraso).

In treno: Treni da Roma, Pescara o L'Aquila per Sulmona. Info: [Trenitalia](http://www.trenitalia.it)

In autobus: Autobus di linea [TUA](http://www.tua.it) da Sulmona, pullman TUA e [SATAM](http://www.satam.it) sulla direttrice Pescara-Napoli (attenzione, i pullman SATAM non fermano a Pettorano sul Gizio, ma a Sulmona). Da Roma, potete prendere i pullman TUA dalla stazione Tiburtina per Sulmona (circa 2 ore di viaggio) e poi l'autobus suburbano per Pettorano sul Gizio. I Pullman TUA e SATAM da Napoli partono dalla Stazione Garibaldi, i pullman da Pescara partono dal Terminal autobus, di fronte alla Stazione Centrale.

In aereo: Gli aeroporti più vicini sono l'aeroporto d'Abruzzo a [Pescara](http://www.pescara-airport.it) e gli aeroporti di Ciampino e Fiumicino a Roma. Chi atterra a Roma potrà prendere un pullman [Prontobus](http://www.prontobus.it) per **Pratola Peligna** (la fermata più vicina a Pettorano sul Gizio) direttamente dall'aeroporto. Il viaggio dura 2-2,5 ore (a seconda del traffico a Roma).

Chi intende trascorrere un giorno o alcune ore nella Città Eterna può prendere un treno o un pullman per Sulmona dalla stazione Tiburtina (linea B della metropolitana). Il viaggio per Sulmona durerà circa 2 ore in pullman e 3 ore in treno.

Alloggio

Il Comune e la Riserva Naturale Monte Genzana Alto Gizio mettono a disposizione alloggi in cui ospitare i volontari nel paese di Pettorano sul Gizio.



Foresteria "Pajare" in via Scalelle snc, 67034, Pettorano sul Gizio (AQ).



Foresteria in Rua Frisciotta 2, 67034, Pettorano sul Gizio (AQ).

Costi

- ❖ 250 € al mese a volontario, inclusi alloggio in foresterie (spese per il consumo del riscaldamento, corrente elettrica, Wi-Fi e acqua incluse), tesseramento all'associazione, tutoraggio e assicurazione per responsabilità civile e infortuni.

Disponibilità di alloggi: 20 volontari in camere condivise (massimo 4 volontari per camera).

Per favore, siate responsabili della buona gestione degli alloggi e dei servizi per voi stessi e per i successivi fruitori.

Recapiti utili

Per favore, scrivete a volontariato@salviamolorso.it per essere messi in contatto con il vostro supervisore.

Una volta a Pettorano sul Gizio, riceverete il numero di un nostro volontario che potrà aiutarvi in paese.

Carabinieri	Pronto soccorso	Carabinieri forestali	Vigili del Fuoco
112	118	1515	115

L'ospedale più vicino è il **SS. Annunziata di Sulmona** (circa 15 minuti d'automobile da Pettorano sul Gizio) in Viale Mazzini n. 100, tel. 0864 4991, 0864 499455.

Attrezzatura da portare da casa

- Un paio di robusti scarponi da trekking
- Abbigliamento traspirante da montagna
- Berretto
- Crema protettiva (potete acquistarla anche sul posto)
- Occhiali da sole
- Vestiti caldi per la sera
- Giacca impermeabile
- Felpa in pile e giacche pesanti per le osservazioni faunistiche all'alba e al tramonto
- Sacco a pelo

Disponete di una copia cartacea del vostro documento d'identità. Sarebbe utile se aveste un programma GPS sul vostro telefonino. Potete anche portare una bussola, tuttavia ci assicureremo che non vi perdiate, non preoccupatevi!

Raccomandazioni generali e regole di comportamento

Noi tutti dedichiamo il nostro tempo libero come volontari per la protezione dell'orso bruno marsicano. Per qualunque problema, richiesta o dubbio, per favore sentitevi liberi di informare il vostro supervisore o rivolgetevi al personale della Riserva. In qualità di volontari, non dovete sentirvi obbligati a fare alcunché contro la vostra volontà, ma non dimenticate che questa è un'ottima opportunità per imparare e aiutare l'ambiente, l'orso e le comunità locali.

Per favore, ricordate che rappresenterete Salviamo l'Orso in ogni momento, poiché questo programma include il vostro tesseramento, e qualunque comportamento sbagliato può influire nella vostra relazione con l'associazione e nella vostra valutazione finale. Seguite queste semplici regole di comportamento e sentitevi liberi di chiedere ogni eventuale chiarimento.

Salviamo l'Orso è convinta che tutte le attività previste siano alla vostra portata, ma non siate timidi e informate il vostro supervisore se preferite essere dispensati da alcune mansioni.

Siate consapevoli che a volte possiamo organizzare delle attività anche nel fine settimana, perché, in quanto associazione di volontari, le persone che lavorano sono di solito più disponibili il sabato e la domenica. Se lavorerete nel fine settimana, vi daremo qualche giorno libero in compensazione.

Siate consapevoli che sarete responsabili di strumenti di valore (GPS, fotocamere faunistiche, binocoli, cannocchiale), di proprietà di Salviamo l'Orso e delle Riserve Naturali partner o dei Parchi Nazionali. Quindi, abbiatene cura.

Per favore, astenetevi dall'utilizzo di qualunque oggetto di arredo o strumento degli alloggi all'esterno degli stessi per non danneggiarlo, penalizzando la Riserva Naturale e gli ospiti che verranno dopo di voi.

Informate il supervisore di ogni malfunzionamento delle utenze domestiche, affinché il personale della Riserva ospitante possa effettuare la riparazione il prima possibile.

Differenziate la spazzatura adeguandovi alle disposizioni comunali.

Per favore, non indossate gli auricolari mentre siete in ambienti naturali, affinché possiate cogliere tutti i suoni della natura. Fate a meno di parlare ad alta voce per non spaventare gli animali, a meno che non lo facciate di proposito per avvertirli della vostra presenza ed evitare interazioni potenzialmente rischiose.

Comunicare con 1-2 giorni di anticipo il vostro arrivo a Roma o Pescara, affinché i nostri volontari abbiano il tempo per organizzarsi e venire a prendervi nelle stazioni di arrivo.

Non dimenticate mai di avvertire il vostro supervisore prima di partire per un viaggio.

Non dimenticate di fornirci i vostri recapiti telefonici, affinché possiamo contattarvi quando necessario.

Siate ecologicamente sostenibili in ogni vostro comportamento.

Vi auguriamo buon viaggio e una meravigliosa esperienza!